



GDAŃSK

edukacja

do

kultury

GDAŃSK

klasy IV–VIII SP

klasy szkół ponadpodstawowych

Kulturowi poligloci – łączymy język sztuki wizualnej, poezji i matematyki

AUTOR SCENARIUSZA:

Adam Gibki



edukacja
plastyczna/wizualna

edukacjadokultury.gdansk.pl

TEMAT:

Kulturowi poligloci

– łączymy język sztuki wizualnej, poezji i matematyki

edukacja

do

kultury

GDAŃSK

ZAKRES TEMATYCZNY:

sztuki plastyczne/
wizualne

ODBIORCY:

klasy IV–VIII SP
klasy szkół ponadpodstawowych

PRZEDMIOTY:

język polski, języki obce, plastyka,
godzina wychowawcza, matematyka,
historia sztuki, języki obce

90
minut

TREŚCI Z PODSTAWY PROGRAMOWEJ SZKOŁA PODSTAWOWA

Wzmacnianie poczucia tożsamości indywidualnej i regionalnej; rozwijanie umiejętności krytycznego i logicznego myślenia, rozumowania, argumentowania i wnioskowania; rozwijanie kompetencji takich jak: kreatywność, innowacyjność; wyposażenie uczniów w taki zasób wiadomości oraz kształtowanie umiejętności, które pozwalają w sposób bardziej dojrzały i uporządkowany zrozumieć świat; kierunkowanie ucznia ku wartościom; sprawne komunikowanie się w języku polskim; poszukiwanie, porządkowanie, krytyczna analiza oraz wykorzystanie informacji z różnych źródeł; praca w zespole.

TREŚCI Z PODSTAWY PROGRAMOWEJ SZKOŁA PONADPODSTAWOWA

Rozwijanie narzędzi myślowych umożliwiających uczniom obcowanie z kulturą i jej rozumienie; czytanie – umiejętność łącząca zarówno rozumienie sensów, jak i znaczeń symbolicznych wypowiedzi; kluczowa umiejętność lingwistyczna i psychologiczna prowadząca do rozwoju osobowego, aktywnego uczestnictwa we wspólnocie, przekazywania doświadczeń między pokoleniami; umiejętność samodzielnego docierania do informacji, dokonywania ich selekcji, syntezy oraz wartościowania, rzetelnego korzystania ze źródeł; umiejętność współpracy w grupie.

METODY PRACY

- ◆ praca w grupach
- ◆ dyskusja na forum

MATERIAŁY

- ◆ reprodukcje dzieł sztuki



PRZEBIEG ZAJĘĆ

WARIANT 1: JĘZYK MATEMATYKI

1. Analiza dzieł sztuki – praca twórcza (równania matematyczne)

- a.** Nauczyciel/nauczycielka dobiera uczniów i uczennice w grupy. Następnie prezentuje im 5 reprodukcji dzieł sztuki (→ **MATERIAŁY**). Każda z grup wybiera jedno z dzieł sztuki. Jej zadaniem jest opisanie przedstawionego obrazu za pomocą kilku równań matematycznych zapisanych w słupkach (np. równanie ze wzorem na pole koła, proste równanie z dodawaniem). **Wynik nie jest ważny.** Chodzi o umiejętności logicznego analizowania tego, co można by obliczyć, opisać matematycznie.
- b.** Uczniowie i uczennice nie dostają ani tytułu, ani nazwiska autora, są skupieni jedynie na przetworzeniu zastanego obrazu na schematy z języka matematycznego. Celem zadania jest dokładne przeanalizowanie widocznych elementów. Uczniowie i uczennice nieświadomie pogłębiają umiejętności analityczne, a wymieniając się spostrzeżeniami dotyczącymi brył, kształtów, zależności pomiędzy nimi, analizują podstawowe składowe budowy dzieła sztuki: harmonię, kompozycję itd. oraz uczą się w sytuacji abstrakcyjnej podejmowania działania w oparciu o kompetencje „pozornie” niezwiązane ze sztuką. Pracują w grupie nad wspólnym rozwiązaniem problemu.

- c. Nauczyciel/nauczycielka daje uczniom i uczennicom **20 minut na wykonanie zadania**. Czas musi zostać przez grupę podzielony na **trzy segmenty**:
- ◆ indywidualna analiza obrazu,
 - ◆ dyskusja w grupie,
 - ◆ wspólne rozwiązywanie zadania.

2. Prezentacja wyników pracy

Po zakończeniu pracy **uczniowie i uczennice prezentują jej rezultat pozostałym grupom**, jednocześnie podając argumenty, uzasadniają swoje wybory.

3. Artysta/artystka i dzieło sztuki

Po prezentacji wszystkich grup nauczyciel/nauczycielka prosi, by uczniowie i uczennice, wykorzystując zgromadzone dane, wymyślili/ły wspólnie, o czym jest lub o czym mogłaby być praca przedstawiona na reprodukcji. Następuje **dyskusja, w trakcie której uczniowie i uczennice dowiadują się, kim jest artysta oraz jaki jest tytuł pracy**.

4. Rola języka matematyki w sztuce – podsumowanie

Zakończeniem lekcji jest próba podjęcia wspólnej dyskusji nad **rolą języka matematyki w sztuce i w opisywaniu świata**.

WARIANT 2: JĘZYK POEZJI

1. Analiza dzieł sztuki – praca twórcza (redagowanie wiersza)

- a. Uczniowie i uczennice wybierają dzieło sztuki – ich **zadaniem jest napisanie wiersza**, który mógłby opisywać reprodukcję (np. wiersz miłosny, wiersz pochwalny, smutny wiersz o tęsknocie, limeryk, fraszka itd.).
- b. Uczniowie i uczennice nie dostają ani tytułu, ani nazwiska autora. **Skupiają się jedynie na przetworzeniu zastanego obrazu na schematy z języka poezji**. Celem zadania jest dokładne przeanalizowanie widocznych elementów. Uczniowie i uczennice nieświadomie pogłębiają umiejętności analityczne, a wymieniając się spostrzeżeniami dotyczącymi własnych odczuć dotyczących artefaktu, uczą się w sytuacji abstrakcyjnej podejmowania działania w oparciu o nabyte

kompetencje językowe opisując emocjonalny ładunek dzieła sztuki za pomocą innej formy sztuki. Pracują w grupie nad wspólnym rozwiązaniem problemu.

- c.** Nauczyciel/nauczycielka daje uczniom i uczennicom **20 minut na wykonanie zadania**. Czas musi zostać przez grupę podzielony na **3 segmenty**:
- ◆ indywidualna analiza obrazu,
 - ◆ dyskusja w grupie,
 - ◆ wspólne tworzenie rozwiązania.

2. Prezentacja wyników pracy

Po zakończeniu pracy **uczniowie i uczennice prezentują rezultaty pozostałym grupom**, jednocześnie podając argumenty uzasadniające użycie słów.

3. Artysta/artystka i dzieło sztuki

Po prezentacji wszystkich grup nauczyciel/nauczycielka prosi, by teraz **uczniowie i uczennice we wspólnej dyskusji skonfrontowali/ły swoje interpretacje** oraz spróbowali/ły zdefiniować punkty, w których zgadzają się jako grupa. Dopiero w tym momencie dowiadują się, kim jest artysta oraz jaki jest tytuł pracy.

4. Rola języka poezji w sztuce – podsumowanie

Próba podjęcia wspólnej dyskusji nad rolą języka poezji w sztuce i w opisywaniu świata, a także próba oceny roli odczytywania emocjonalnego ładunku dzieł sztuki.

WARIANTY:

- ◆ W trakcie jednych zajęć część klasy (na przykład dwie – trzy grupy) może opracowywać dzieła sztuki językiem matematycznym, a druga część (na przykład dwie – trzy pozostałe grupy) językiem poezji.
- ◆ Grupy mogą też najpierw zrealizować wariant 1., a potem wariant 2., tak by lepiej poznać w działaniu twórczym zarówno język sztuki wizualnej, język poezji, jak i język matematyki.



Edukację muzyczną warto rozwijać poza szkołą. Skorzystaj z oferty edukacyjnej gdańskich instytucji kultury:

- ◆ Centrum Sztuki Współczesnej ŁAŹNIA
- ◆ Gdański Archipelag Kultury
- ◆ Muzeum Narodowe w Gdańsku
- ◆ Instytut Kultury Miejskiej
- ◆ Muzeum Gdańska
- ◆ Nadbałtyckie Centrum Kultury
- ◆ Gdański Teatr Szekspirowski
- ◆ Teatr Wybrzeże

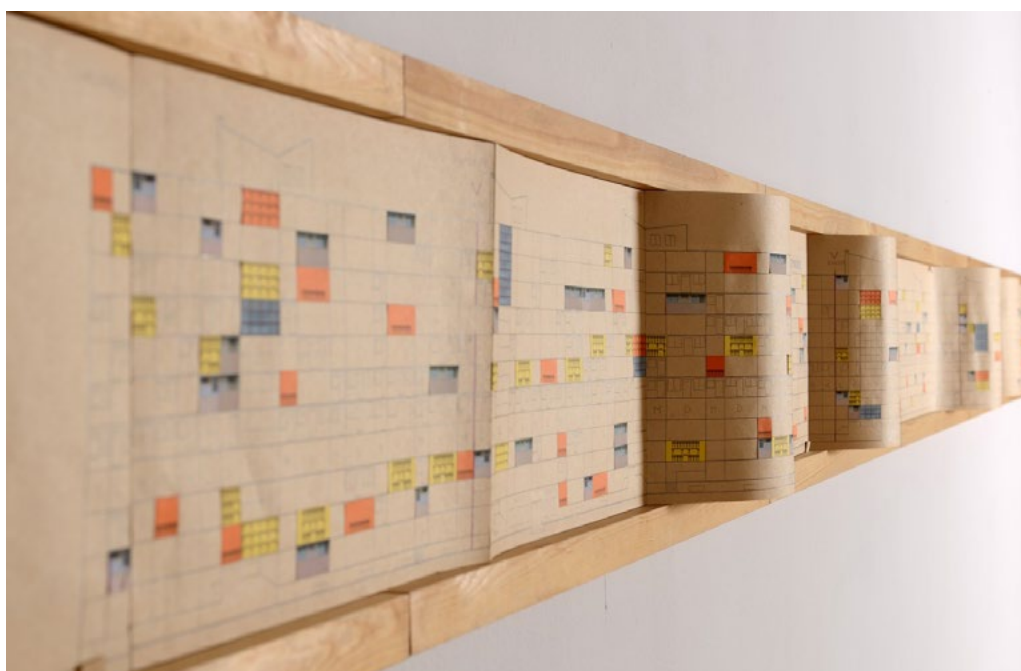
ODWIEDŹ NAS: edukacjadokultury.gdansk.pl



MATERIAŁY

1. **Julita Wójcik, *Falowiec***, 2005–2006, mat. Zachęta – Narodowa Galeria Sztuki

zacheta.art.pl/pl/kolekcja/katalog/wojcik-julita-falowiec-wavy-block-3



2. **Dorota Nieznalska, *Re-konstrukcja***, z dnia 16.12.1981, 2011, widok z wystawy *Miasto-Zdarzenie Re-Konstrukcja Przemocy*, Gdańska Galeria Miejska2, Gdańsk

nieznalska.com/re-konstrukcja-16-12-1981



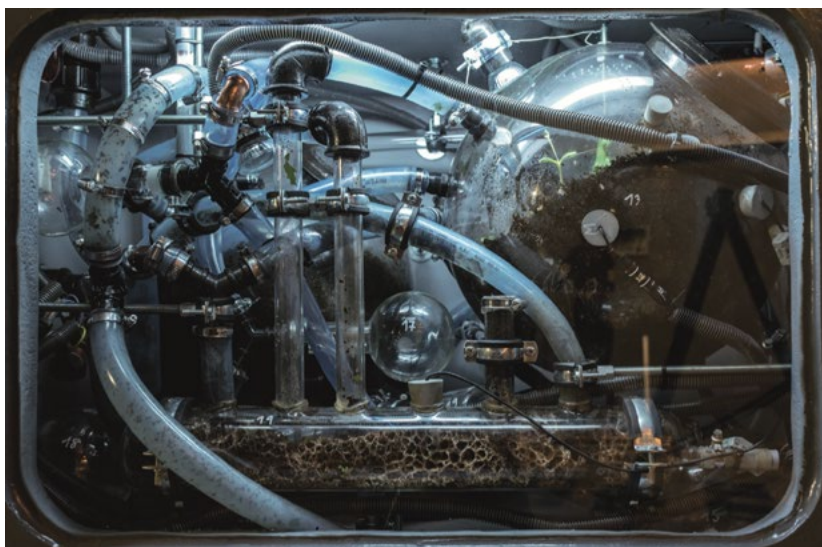
3. **Grzegorz Klaman, *Człowiek z młotem (Burzyciel)***, 1987, Muzeum Narodowe w Warszawie, fot. MNW

culture.pl/pl/dzielo/grzegorz-klaman-czlowiek-z-mlotem-burzyciel



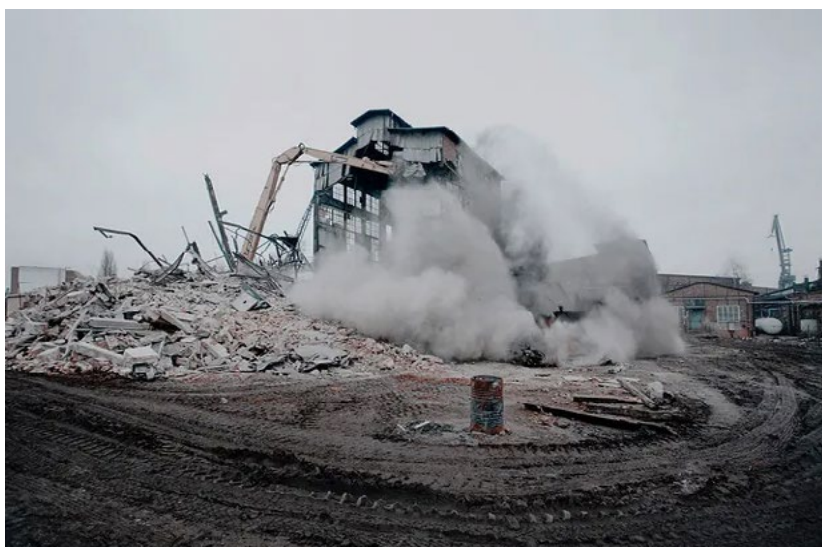
4. Elvin Flamingo/Jarosław Czarnecki, *Symbiotyczność tworzenia* – *Rekonstrukcja nie-ludzkiej kultury*, 2014, Centrum Sztuki WRO, fot. Zbigniew Kupisz

- ◆ [wuwv.pl > pkult > article > download](http://wuwv.pl/pkult/article/download)
- ◆ [google.com/url?q=https://wuwv.pl/pkult/article/download/5522/5200/&sa=D&source=docs&ust=1651752924784192&usg=AOvVaw0G4we4Ttqd7NQMIAlEIs81](https://www.google.com/url?q=https://wuwv.pl/pkult/article/download/5522/5200/&sa=D&source=docs&ust=1651752924784192&usg=AOvVaw0G4we4Ttqd7NQMIAlEIs81)
- ◆ culture.pl/en/artist/elvin-flamingo



5. Michał Szlaga, *Stocznia*, zdjęcie z albumu *STOCZNIA SZLAGA*, Wyd. FUNDACJA KARRENWALL, Gdańsk 2013. (wybór dowolnego zdjęcia)

- ◆ fotoblogia.pl/7121,michal-szlaga-uzywam-fotografie-jako-narzedzie-interwencji
- ◆ drive.google.com/file/d/1Z6-6q5QohA4PBvfwExz0yCIM0U-OOa0NHview
- ◆ culture.pl/pl/tworca/michal-szlaga



BANK (DODATKOWYCH) POMYSŁÓW:

- ◆ *O koncepcie w poezji* – podczas pracy nad wariantem 2. (język poezji) warto wykorzystać schemat poetycki (schemat w dobrym znaczeniu), który pomaga w ubieraniu myśli w słowa, porządkuje snucie refleksji, a początkującym poetom i poetkom ułatwia tworzenie.

Przykład schematu do tworzenia wiersza:

Widzę...

Widzę...

Widzę...

Widzę...

Widzę...

Ale...

(lub zamiast *Widzę...* może być *Wiem..., Lubię...*)

Uczniowie/uczennice formułują kolejne metafory, zaczynając od tego słowa (5x). Na koniec jest *Ale...*, co sprawia, że tworzy się zaskakująca wymowa.

Przy okazji tej lekcji mówimy o koncepcie w poezji (temat warto poruszyć przy omawianiu poezji barokowej).

INSPIRACJE: *Niezbędnik nauczyciela. Po polsku. Scenariusze lekcyjne, klasa I*, Wyd. Szkolne PWN, Warszawa 2010.

- ◆ *Sztuka inspiruje poetów/poetki* – konkurs poetycki (klasowy, szkolny) na wiersz inspirowany dziełem sztuki. Warto te poetyckie próby młodych ludzi zebrać w tomik (wydany w formie prezentacji PowerPoint, Genially itp.) lub na wystawie (fotografia dzieła sztuki i wiersz) w ramach szkolnego projektu, innowacji.
- ◆ *Matematyka na obrazach* – wystawa dzieł sztuki z matematyką w tle lub w roli głównej (opis takiego dzieła sztuki). Inspiracją może być książka *Obrazy matematyki. Z wizytą w muzeum sztuki*, tekst: Majungmul, ilustracje: KIM Yun Ju, Wyd. GWO, Gdańsk 2020.